

HWBP-project Veilige Vecht

Participatie- en communicatieplan

Definitief, versie 1.0

Colofon

Waterschap Drents Overijsselse Delta

Opdrachtgever: Cor Beekmans
Opdrachtnemer: Dick van Pijkeren
Projectnaam: Veilige Vecht
Projectfase: Verkenningsfase
Documentnaam: Participatie- en communicatieplan

Documenthistorie

Versie	Datum	Opsteller	Toetser	Vrijgave	Omschrijving
0.1	02-04-2020	Margreet Krol Mariëlle Nijmeijer	Stef Fortkamp	Projectteam IPM	Eerste concept
1.0	21-07-2020	Hein van Middelaar	Margreet Krol	Projectteam IPM	Opmerkingen projectteam en ABG verwerkt

Inhoudsopgave

1.	Inleiding.....	4
1.1	WAAROM EEN PROJECT?	4
1.2	PROJECTGEBIED: VECHTDIJKEN EN VECHTDAL	5
1.3	DOELSTELLING EN AMBITIE	5
1.4	WAAR GAAT DIT PLAN OVER?	6
2.	Het participatieproces.....	7
2.1	MUTUAL GAINS APPROACH ALS AANPAK	7
2.2	HET DOEL VAN PARTICIPATIE IN DE VERKENNINGSFASE.....	8
2.3	HET ONDERWERP VAN PARTICIPATIE IN DE VERKENNINGSFASE.....	8
2.4	UITGANGSPUNTEN PARTICIPATIEPROCES.....	8
2.5	KADERS BESLUITVORMING.....	9
2.6	INBRENG IDEEËN EN INITIATIEVEN ALS MEEKOPPELKANS	9
3.	Vormgeving van het participatieproces	11
3.1	PARTICIPATIE OP VERSCHILLENDE NIVEAU'S.....	11
3.2	TWEE WERKSPOREN, ÉÉN INTEGRAAL PROCES.....	12
3.3	INRICHTING PARTICIPATIEPROCES PER GROEP BELANGHEBBENDEN	12
4.	Formele besluitvormingsmomenten.....	15
4.1	START VERKENNING (KENNISGEVING VOORNEMEN)	15
4.2	NOTITIE REIKWIJDTE EN DETAILNIVEAU – START M.E.R.-PROCEDURE	15
4.3	BESLUITVORMING VOORKEURSAALTERNATIEF	15
4.4	VASTSTELLING PROJECTBESLUIT (PLANUITWERKINGSFASE).....	16

1. Inleiding

Niets zo Hollands als een dijk. Stoer en sterk. Om dat zo te houden, wordt continu aan dijken gewerkt, om aan strenge eisen te voldoen. Waterschap Drents Overijsselse Delta beheert ongeveer 1000 kilometer dijken, waarvan een deel langs de Vecht ligt. De dijken langs de Vecht beschermen het gebied tegen hoogwater vanuit Duitsland en Zwarte Water (IJsselmeer). Om Ommen, Dalfsen en Zwolle ook in de toekomst te beschermen tegen hoogwater gaat het waterschap aan de slag met de Vechtdijken. Tegelijk kijkt het waterschap ook naar andere oplossingen in het Vechtdal om bij extreem hoog water de waterstand in de Vecht te verlagen. Dat doen we samen met het waterschap Vechtstromen.

Dit project is onderdeel van het landelijke Hoogwaterbeschermingsprogramma (HWBP) en is één van de dijkversterkingsprojecten binnen dit programma waar Waterschap Drents Overijsselse Delta aan werkt. In 2020 start het project met een verkenningsfase waarbij het waterschap kijkt naar de beste oplossing voor veilige dijken en een klimaatbestendig Vechtdal.

In verbinding met de omgeving

Het waterschap Drents Overijsselse Delta en Vechtstromen willen de Verkenningsfase nadrukkelijk vormgeven met 'de omgeving': overheden, bewoners op en langs de dijk en in het Vechtdal, grondeigenaren, belangenverenigingen, buurtbewoners, gebruikers van de dijk en terrein behorende organisaties. Kortom iedere belanghebbende bij de dijk en het Vechtdal willen de waterschappen op een passende manier betrekken bij dit project. Het participatieproces kent, vanwege de verschillen in de opgaven zelf en het abstractieniveau, twee werksporen; één voor de dijkversterkingsopgave en één voor de systeemmaatregelen. Vanwege de samenhang en de invloed van beide opgaven worden de werksporen op logische momenten 'bij elkaar gebracht'

Doel van dit participatieplan

Dit participatieplan gaat in op welke wijze de waterschappen de verschillende belanghebbenden betrekken in de Verkenningsfase. Het plan vormt de basis voor het hoofdstuk over participatie in het startdocument.

1.1 Waarom een project?

Aanleiding dijkversterking

Uit een beoordeling van de sterkte van de dijken aan de waterveiligheidseisen blijkt dat een groot deel van de Vechtdijken tussen Dalfsen en Zwolle (27 km, 81%) niet voldoet aan de eisen voor hoogte, buitenwaartse stabiliteit, piping en de stabiliteit van de dijkbekleding. Daarnaast zijn er vijf waterkerende kunstwerken (sluis en constructies) die niet aan de wettelijke eisen voldoen. Kortom; de dijk moet versterkt worden. Alle primaire dijken in Nederland moeten in 2050 aan de wettelijke veiligheidseisen (norm) voldoen. Daarom start waterschap Drents Overijsselse Delta een dijkversterkingsproject. Dit project doorloopt de fasen Verkenning – Planuitwerking – Realisatie. Ter voorbereiding op een Verkenning wordt onderzocht wat de precieze (ontwerp)opgave is zodat de dijk met het project ook in de toekomst voldoende sterk en hoog is en weer aan de veiligheidseisen voldoet.

Aanleiding verkenning systeemmaatregelen

Uit een recente POV-studie (Project Overstijgende Verkenning Systeemmaatregelen Vecht) blijkt dat systeemmaatregelen in het Vechtdal een bijdrage kunnen leveren aan de waterveiligheidsopgaven tussen Ommen en Zwolle. Deze systeemmaatregelen kunnen bestaan uit het vasthouden van water, het vertraagd afvoeren of in sommige situaties het versneld afvoeren van water om een waterstandsval bij extreem hoogwater te realiseren. Eind 2018 hebben bestuurders van beide waterschappen en de Provincie Overijssel uitgesproken voldoende aanleiding te zien om WDOdelta aan te bevelen in de Verkenningsfase voor waterveiligheid aan de Vecht rekening te houden met mogelijke maatregelen in het watersysteem. Als gevolg van de uitkomsten van de POV Systeemmaatregelen Vecht omvat de Verkenning ook een voorstel voor het onderzoek of systeemmaatregelen een daadwerkelijk, concrete, betaalbare bijdrage kunnen leveren aan de waterveiligheid en de omvang van de dijkversterking te beperken. Dit betekent dat deze studie veel breder is dan een reguliere Verkenning voor dijkversterking en een aanzet kan zijn tot herinrichting van het watersysteem

van de Vecht.

Gras op Zand

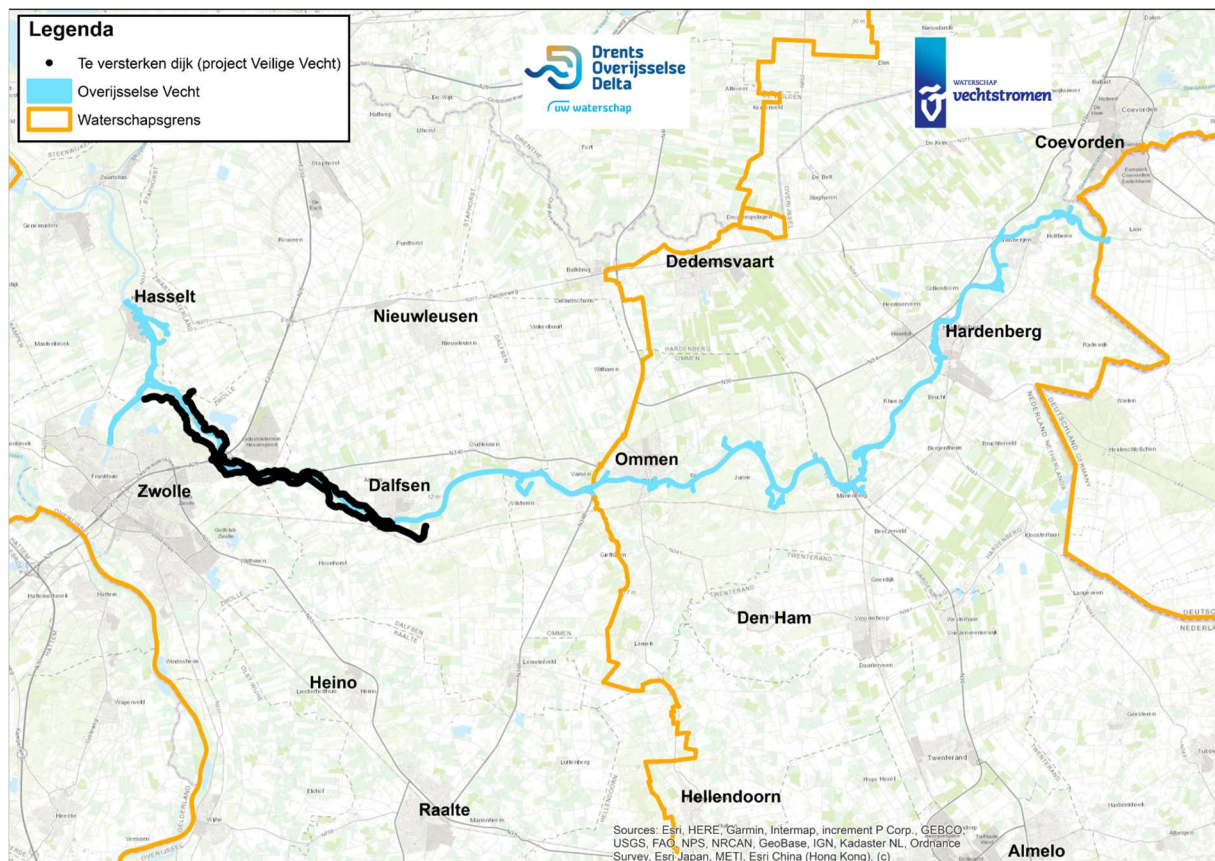
Daarnaast omvat de Vecht een specifieke inhoudelijke uitdaging. Veel dijken zijn opgebouwd uit zand en bekleed met gras. Parallel aan deze Verkenning start er een innovatieproject om meer duidelijkheid te geven over de sterkte van deze bekleding. Ook dit kan betekenen dat we minder hoeven te herstellen aan de dijk en zo veel kosten besparen.

Bemestingsproef

Kunnen we de grasmat op een zanddijk verbeteren door bemesting? Dat wordt onderzocht met een bemestingsproef op de Vechtdijken. Samen met landeigenaren starten we op een aantal percelen een proef waarbij we verschillende soorten van bemesting toepassen. Door monitoring bekijken we of de bemesting effect heeft op de kwaliteit van de grasmat.

1.2 Projectgebied: Vechtdijken en Vechtdal

Het projectgebied bestaat uit het deel van het Vechtdal met primaire keringen (tussen Dalfsen en Zwolle) en het gehele watersysteem van de Vecht.



Figuur 3 Vechtdal vanaf de grens tot Zwolle

1.3 Doelstelling en ambitie

Het project Veilige Vecht heeft als doel om een waterveilig en klimaatbestendig Vechtdal te realiseren met een veilige en beheerbare waterkering tussen Zwolle en Dalfsen, op basis van een bestuurlijk gedragen projectplan, ingepast in de omgeving, met zo mogelijk kansen voor het creëren van maatschappelijke meerwaarde.

Het beoogde resultaat van de Verkenningsfase is een bestuurlijk gedragen Voorkeursalternatief (VKA). De activiteiten van het projectteam, richten zich op het inzichtelijk maken van alle mogelijke oplossingsrichtingen voor de veiligheidsopgave, om deze vervolgens af te wegen tot de meest doelmatige, effectieve en realiseerbare oplossing, zodat de dijken tussen Dalfsen en Zwolle voldoen aan de wettelijk veiligheidseisen. Zo zorgen we voor waterveiligheid voor inwoners van Zwolle, Dalfsen en een groot deel van Salland.

Ambitie

We nemen een specifieke uitdaging op ons om in een Voorkeursalternatief, indien mogelijk, rekening te houden met de bijdrage van maatregelen in het watersysteem. Een dijkversterking in combinatie met systeemmaatregelen beperkt de dijkversterking, levert een bijdrage aan een klimaatbestendig en duurzaam watersysteem en biedt wellicht financiële middelen vanuit het HWBP voor het realiseren van deze doelen. Deze ambitie kan alleen realiteit worden als partners actief bijdragen en hun verantwoordelijkheid hierin nemen. Als dat niet het geval is wordt een traditionele versterking uitgevoerd.

1.4 Waar gaat dit plan over?

Dit participatieplan richt zich op de Verkenningsfase van project Vecht Dalfsen Zwolle. De Verkenningsfase start in 2020 en eindigt met de vaststelling van het Voorkeursalternatief door het Algemeen Bestuur van het waterschap in 2023.

Dit participatieplan geeft inzicht in:

1. de wijze waarop belanghebbenden en geïnteresseerden in de Verkenningsfase worden betrokken
2. op welke onderwerpen belanghebbenden in de Verkenningsfase kunnen participeren
3. binnen welke kaders deze participatie plaatsvindt
4. de uitgangspunten van communicatie

2. Het participatieproces

Waterschap Drents Overijsselse Delta en waterschap Vechtstromen hebben, samen met haar bestuurlijke partners, de ambitie om de omgeving te betrekken bij projecten om te komen tot maatschappelijk begrip voor de opgave en het proces en een bestuurlijk gedragen oplossing die bijdraagt aan de realisatie van de doelen van beide organisaties en haar partners. We doen dit project 'in verbinding met de omgeving'.

In verbinding met de omgeving

De beide waterschappen willen in verbinding zijn met bewoners, bedrijven en belanghebbenden. Daarom investeren we bij dit project in de dialoog met belanghebbenden om elkaar te begrijpen/elkaars belangen te onderkennen en te zoeken naar mogelijkheden om deze belangen te verenigen in het uiteindelijke voorkeursalternatief. Dit doen we door van begin tot het eind een transparant proces in te richten naar het maken van de bestuurlijke keuze. We maken daarbij zichtbaar op welke wijze de verschillende belangen zijn meegenomen en afgewogen. En we zoeken actief naar mogelijkheden om de oplossingsruimte voor dijkversterking en systeemmaatregelen te vergroten door samen te werken met partners.

Vanuit het waterschap willen wij bewoners en belanghebbenden betrekken bij dit project omdat:

- wij er grote waarde hechten aan dat iedereen zich bewust is van het belang van waterveiligheid;
- wij ons bewust zijn dat de opgave de leefomgeving van belanghebbenden raakt en willen begrijpen welke zorgen en welke kansen er zijn;
- wij belangen van anderen en kansen zoveel mogelijk willen meenemen binnen de kaders en randvoorwaarden van het project;
- wij streven naar maatschappelijke meerwaarde met de investering die wij doen met dit project;
- wij overtuigd zijn dat de kennis van het gebied uit de omgeving bijdraagt aan de kwaliteit van de plannen;
- de samenwerking met de bestuurlijke en maatschappelijke partners essentieel is om te komen tot een geaccepteerd besluit.

2.1 Mutual Gains Approach als aanpak

De aanpak die het waterschap gebruikt voor omgevingsmanagement bij complexe maatschappelijke opgaven is gebaseerd op de Mutual Gains Approach. Door dialoog te voeren op basis van belangen in plaats van standpunten, ontstaat er ruimte om het gezamenlijk belang te vergroten en tot nieuwe, flexibele oplossingen te komen. Dit leidt tot maatschappelijke winst én tot het bouwen aan duurzaam vertrouwen met belanghebbenden.

De aanpak kent 4 stappen:

1. Voorbereiding; het inrichten van het participatieproces en informeren en organiseren van stakeholders in verschillende overlegvormen;
2. Waarde creëren; het ophalen van ideeën en kansen naar mogelijke oplossingsrichtingen en samenstelling kansrijke alternatieven
3. Waarde verdelen; het onderzoeken van kansrijke alternatieven en selecteren van een voorkeursalternatief;
4. Uitvoeren en opvolgen: het vaststellen van het voorkeursalternatief en vastleggen in een overeenkomst voor uitvoering

Uitgangspunten van de aanpak zijn openheid van informatie, transparantie van proces, joint fact finding en creatieve werkvormen die helpen de kwaliteit van de dialoog te verbeteren, nieuwe oplossingsrichtingen te ontdekken en vertrouwen te versterken. Samengevat is het participatieproces gericht op zorgvuldigheid in het omgaan met en afwegen van de belangen van betrokkenen en samen zoeken naar meerwaarde. Het waterschap wil in dit project volgens deze aanpak werken.

2.2 Het doel van participatie in de Verkenningsfase

Voor de Verkenningsfase van het HWBP-project Veilige Vecht is de in paragraaf 1.3. genoemde ambitie vertaald naar de volgende doelen:

1. **Betere kwaliteit** van Voorkeursalternatief, zowel inhoudelijk als qua proces (totstandkoming);
2. **Bestuurlijk draagvlak** voor het Voorkeursalternatief
3. Zoveel mogelijk **maatschappelijke acceptatie** van het Voorkeursalternatief
4. Creëren van **meerwaarde** voor de omgeving door het faciliteren van het proces voor meekoppelkansen gekoppeld aan dijkversterking en gebiedsontwikkeling aan systeemmaatregelen.

Nevendoelen zijn:

- Werken aan **bewustwording** van waterveiligheid, in het hele (Nederlandse) Vechtdal
- Enthousiasme en **ambassadeurschap** creëren voor het project, zodat in de context van de dijkversterking en systeemmaatregelen het belang van waterveiligheid wordt benoemd.
- **Kansrijke initiatieven** die geen bijdrage leveren aan waterveiligheid (en wel andere doelen dienen) een plek geven binnen een toekomstig uitvoeringsprogramma zoals Programma Ruimte voor de Vecht.

Het zijn van een betrouwbare overheid voor de inwoners is daarbij een belangrijke randvoorwaarde. Dat betekent open en helder communiceren en onderbouwde keuzes maken.

2.3 Het onderwerp van participatie in de Verkenningsfase

Het onderwerp van participatie richt zich in de Verkenningsfase op:

- **Inbreng van oplossingsrichtingen** voor de waterveiligheid van het hele Vechtdal en de dijk tussen Dalfsen en Zwolle
- **Inbreng van (gebieds)kennis, belangen en aandachtspunten** voor het in beeld brengen van de voor- en nadelen van de mogelijke alternatieven voor dijkversterking en systeemmaatregelen;
- **Meewerken en –denken bij de uitwerking van kansrijke alternatieven** voor dijkversterking en systeemmaatregelen (inpassing).
- **Adviseren (consultatie) over het concept-Voorkeursalternatief** op basis van de afweging van kansrijke alternatieven

De participatie gaat niet over:

- **Planning, tempo en voortgang** van het project;
- **Kaders en uitgangspunten** voor waterveiligheid;
- **Inhoudelijke uitwerking** van onderbouwende documenten op gebied van ruimtelijke kwaliteit, kosten, effecten en effectiviteit van maatregelen
- **Grondposities en compensatieregelingen**
- **Besluitvorming** over de mogelijke alternatieven, de kansrijke alternatieven en het VKA

2.4 Uitgangspunten Participatieproces

Uitgangspunten voor het participatie en communicatieproces:

- **Samenwerking:** Waterschap Drents Overijsselse Delta en Vechtstromen werken samen met haar bestuurlijke partners in het Vechtdal aan het project Veilige Vecht. Deze bijzondere samenwerking stralen we uit in de belangrijkste activiteiten en uitingen;
- **Sober en doelmatig:** doen wat nodig is, in balans met de opgave;
- **Betrokkenheid vanaf de start:** Vanaf de start van het project worden bewoners en andere belanghebbenden betrokken. Direct belanghebbende en geïnteresseerden worden benaderd om mee te denken over de opgave en oplossingsrichtingen. Ook vragen we een aantal direct betrokkenen (vertegenwoordigers van bewoners en belangengroepen) om mee te werken aan de ontwerpen van de alternatieven. Dit doen we vanuit de overtuiging dat samen ontwerpen leidt tot een beter plan.

- We hanteren een **open communicatiestijl**. We zijn duidelijk en eerlijk, bijvoorbeeld over de ruimte die er wel of niet is voor samenwerking, wensen van belanghebbenden en inhoudelijke onzekerheden;
- We werken **in de geest van de toekomstige Omgevingswet**. Iedereen kan via verschillende kanalen meedenken over de opgave en oplossingsrichtingen aandragen. Ook zijn er voor grote besluitvormingsmijlpalen mogelijkheden om te reageren of een zienswijze in te dienen op het plan.
- Meedenken in het proces **over rol en mate van betrokkenheid**. De groep vertegenwoordigers van bewoners en belangengroepen en overheden vragen we mee te denken over het proces en hoe de omgeving te betrekken;

Uitgangspunten ontwerpproces

Uitgangspunten voor het ontwerpproces en de ruimtelijke kwaliteit van het dijkontwerp en de systeemmaatregelen zijn:

- Het waterschap streeft er naar dat na de dijkversterking de **huidige functies** op en langs de Vechtdijken **behouden** blijven of zo goed mogelijk worden teruggebracht. Dit doen we in overleg met de grondeigenaar/bewoner.
- Voor de systeemmaatregelen zoeken we naar **de meerwaarde** voor het gebied in doelen zoals natuurontwikkeling, energietransitie, voorkomen van droogte, etc., gekoppeld aan waterveiligheid;
- Landschappelijke inpassing en behoud van ruimtelijke kwaliteit. De maatregelen worden **ingepast in de omgeving**, rekening houdend met de huidige kwaliteiten en waarden van het landschap. In het Ruimtelijk Kwaliteitskader worden de huidige kwaliteiten en waarden beschreven. Het verhogen van de bestaande ruimtelijke kwaliteit is geen zelfstandig doel van het landelijke HWBP of het waterschap zelf, maar we spannen ons in om met en door de omgeving geuite wensen en ambities op te nemen als meekoppelkans in het dijkversterkingsontwerp of als raakvlakproject.
- **Bekostiging**. Het Voorkeursalternatief, dat in samenspraak met de belanghebbenden wordt opgesteld, kan gefinancierd worden. De dijk of daaraan gerelateerde waterveiligheidsmaatregelen kunnen **gesubsidieerd** worden volgens de regels van het **Hoogwaterbeschermingsprogramma**. Dit betekent dat het waterschap moet kunnen onderbouwen dat de benodigde kosten voor de (waterveiligheids)maatregelen 'sober en doelmatig' worden besteed.

2.5 Kaders besluitvorming

- Het Waterschap Drents Overijsselse Delta is initiatiefnemer van de Verkenning Vecht Dalfsen Zwolle en werkt daarbij nauw samen met Waterschap Vechtstromen die ook deelneemt in het projectteam. Het waterschap Drents Overijsselse Delta heeft de wettelijke taak om de Vechtdijk tussen Dalfsen en Zwolle op tijd te laten voldoen aan de waterveiligheidseisen. Vanuit deze wettelijke taak is het Algemeen Bestuur van Waterschap Drents Overijsselse Delta beslisser in dit project voor de waterveiligheidsmaatregelen tussen Dalfsen en Zwolle.
- Tijdens het participatieproces worden in een trechteringsproces mogelijke oplossingsrichtingen en kansrijke alternatieven verkend voor zowel de dijkversterking als de systeemmaatregelen en worden de voor- en nadelen in beeld gebracht. Deze beslisinformatie wordt meegegeven aan het bestuur van het waterschap, zodat zij een zorgvuldige en onderbouwde keuze kunnen maken voor een Voorkeursalternatief.
- Voor de systeemmaatregelen onderzoeken we welke bijdrage zij leveren aan de waterveiligheid gekoppeld aan andere opgaven en doelen (b.v. natuurontwikkeling, robuuster watersysteem, energietransitie). Bij voldoende bestuurlijk commitment (trekkerschap) en voldoende zicht op financiering, kan een systeemmaatregel onderdeel uitmaken van het Voorkeursalternatief. De bestuurlijke begeleidingsgroep neemt hierover een besluit alvorens het Voorkeursalternatief wordt voorgelegd aan het Algemeen Bestuur van Waterschap Drents Overijsselse Delta. De Bestuurlijke Begeleidingsgroep bestaat uit waterschap Drents Overijsselse Delta (voorzitter), waterschap Vechtstromen, Provincie Overijssel, gemeente Zwolle, gemeente Dalfsen, gemeente Hardenberg, gemeente Ommen, gemeente Zwartewaterland.

2.6 Inbreng ideeën en initiatieven als meekoppelkans

We willen niet alleen werken aan de waterveiligheid van het gebied, maar het gebied waar mogelijk ook mooier of klimaatbestendiger maken. Daarom maken we ruimte om ambities en ideeën van andere mee te koppelen. Onder meekoppelkansen verstaan we: "initiatieven die in samenhang met de dijkversterking en

systeemmaatregelen gerealiseerd kunnen worden met een andere hoofddoelstelling dan waterveiligheid of het toevoegen van extra kwaliteit of functionaliteit ten op zichte van de bestaande kwaliteiten". Essentie is dat meekoppelen een synergievoordeel oplevert.

Uitgangspunten voor meekoppelkansen:

- We nodigen omgevingspartijen actief uit om meekoppelkansen te realiseren in, door en met de omgeving. Omgevingspartijen zijn b.v. lokale belangengroepen, andere overheden of private initiatiefnemers;
- We faciliteren het meekoppelkansenproces in de Verkenningsfase. Initiatiefnemers van meekoppelkansen zijn zelf verantwoordelijk voor de uitwerking, (meer)kosten en benodigde besluitvorming van de door hen ingebrachte (koppel)kansen (zie ook HWBP subsidieregeling);
- Gebiedsontwikkelingen vormen voor het project een meekoppelkans voor de dijkversterking en/of systeemmaatregelen indien de gebiedsontwikkeling:
 - voordelen biedt voor het gebied of de waterveiligheidsopgave;
 - in de directe omgeving van te nemen maatregelen (dijk en/of systeemmaatregel) plaatsvindt;
 - in tijd en locatie overeen komt met de uitvoering van de dijkversterking en/of systeemmaatregel;
 - voor de beide partijen (waterschap en initiatiefnemer) voordelen biedt en een win-win situatie creëert;
 - betaalbaar is en (mede)financiering van de meerkosten is geregeld in een overeenkomst, voorafgaand aan de vaststelling van het Voorkeursalternatief;
 - niet leidt tot een risico of nadeel voor de te realiseren waterveiligheidsopgave in het gebied.
- We maken met de initiatiefnemer van de meekoppelkans(en) vooraf heldere afspraken op basis van het 'spoorboek meekoppelkansen'.

3. Vormgeving van het participatieproces

Het Vechtdal is belangrijk voor veel verschillende mensen: bewoners op en langs de dijk en in en om het Vechtdal, grondeigenaren, recreanten, agrariërs, dorp- en stadbewoners. Al deze belanghebbenden en geïnteresseerden wil het waterschap betrekken bij het project.

3.1 Participatie op verschillende niveau's

Om goed het gesprek te kunnen voeren met deze belanghebbenden, worden de belanghebbenden op verschillende manieren (participatieniveaus) betrokken:

1. Meeweten / informeren;
2. Meedenken / raadplegen;
3. Meewerken / raadplegen;
4. Meebeslissen / adviseren;

Meeweten / informeren

Alle belanghebbenden en geïnteresseerden informeren we over het proces, de inhoud en de voortgang van het project. Dit noemen we ook wel de **brede omgeving**: geïnteresseerden in het project zoals inwoners, verenigingen, kennisinstellingen en gebruikers van de dijk. Deze groep wordt geïnformeerd via inloopbijeenkomsten, de projectwebsite, digitale media, persberichten, krantenartikelen, evenementen (b.v. kennisdeling in masterclasses) en onze nieuwsbrief. De brede omgeving wordt altijd geïnformeerd voorafgaand aan mijlpalen en besluitvormingsmomenten, zodat belanghebbenden geen belangrijke beslissingen missen en tijdig een reactie kunnen geven en hun invloed kunnen uitoefenen. In de verkenning is de belangrijkste mijlpaal het besluit op het Voorkeursalternatief.

Meedenken / raadplegen

Belanghebbenden die wonen of werken aan de dijk en in het Vechtdal, grondeigendom hebben of een ander **direct belang** vertegenwoordigen worden uitgenodigd om mee te denken over oplossingsrichtingen, de voor- en nadelen van de verschillende kansrijke alternatieven en om gebiedskennis te delen. Deze groep wordt vooral betrokken via inloopbijeenkomsten en het digitale participatieplatform. Direct belanghebbenden worden ook via nieuwsbrieven, de website en inloopbijeenkomsten uitgenodigd om deel te nemen aan de ontwerp ateliers. Met hen wordt in een gesprek verkend welk belang ze vertegenwoordigen (bij voorkeur een groep), of zij bereid zijn om breder te kijken dan het eigen belang en inzet gedurende het gehele proces willen plegen.

Meewerken / raadplegen

Met een groep bewoners en belanghebbenden werken we in ontwerp ateliers aan de uitwerking van oplossingsrichtingen volgens de methodiek van ontwerp onderzoek. Vanuit een gerichte stakeholderanalyse naar belanghebbenden (buurtverenigingen, thematische verenigingen, belangenpartijen, grondeigenaren, bewoners) en een oproep tijdens de startbijeenkomsten kunnen potentiële deelnemers zich aanmelden. Op basis van de aanmeldingen en suggesties die het projectteam ontvangt worden gesprekken gevoerd met mogelijke deelnemers. Het projectteam stelt een deelnemersgroep samen met oog voor een mix van thematische invalshoeken, leeftijden, expertises en belangen. De groep voor het spoor dijkversterking en systeemmaatregelen is maximaal 30 deelnemers (twee keer 15).

De deelnemers brengen via ontwerp ateliers belangrijke gebiedskennis in bij het ontwerpen en uitwerken van maatregelen. Ook verzamelen we beelden over de voor- en nadelen van verschillende mogelijkheden. Het atelier is niet besluitvormend. De verschillende ontwerp ateliers in het spoor van de dijk en in het spoor van de systeemmaatregelen komen samen op specifieke momenten in het proces in zogenaamde integratie ateliers.

Meebeslissen / adviseren

Het waterschap Drents Overijsselse Delta is verantwoordelijk voor het tijdig en binnen budget realiseren van de waterveiligheid van de Vechtdijken tussen Dalfsen en Zwolle. Vanwege deze verantwoordelijkheid is het waterschap trekker van deze Verkenning en neemt waterschap Drents Overijsselse Delta de belangrijkste beslissingen in dit project ten aanzien van de waterveiligheid in haar beheersgebied. De meebeslissers zijn de belanghebbenden die beslissen over een deel(thema) binnen het project, met name het verlenen van de

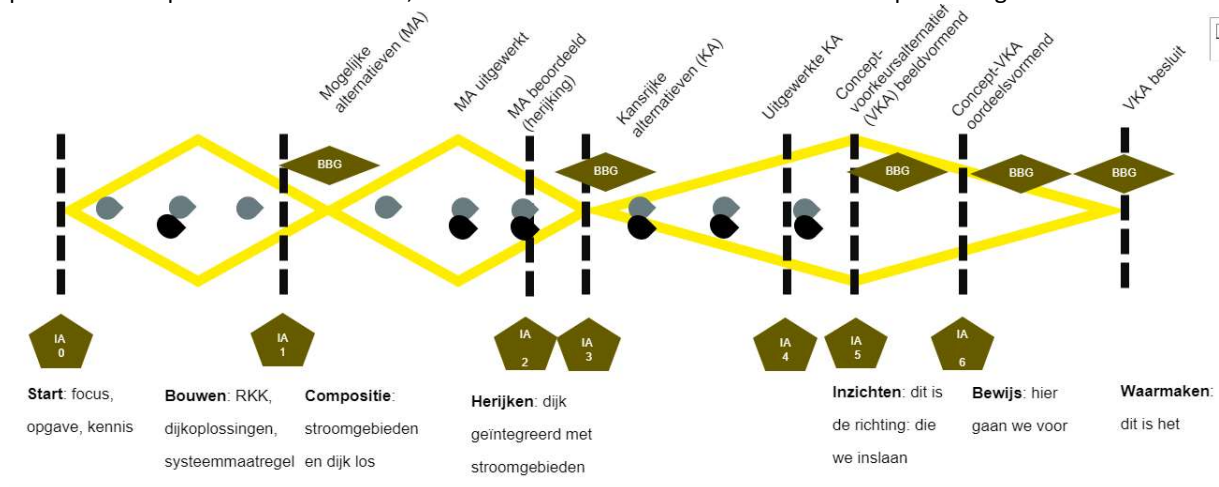
benodigde vergunningen en de systeemmaatregelen binnen het project. Daarnaast leveren deze partijen in het project advies en input voor bestuurlijke besluitvorming door het waterschap Drents Overijsselse Delta. Met deze groep vindt afstemming op ambtelijk niveau plaats via de **Ambtelijke Begeleidingsgroep (ABG)** en op bestuurlijk niveau via de **Bestuurlijke Begeleidingsgroep (BBG)**. De BBG beslist over de mee te koppelen systeemmaatregelen en meekoppelkansen. Deelnemers in de BBG organiseren daarbij de benodigde besluiten in hun achterban. Het Algemeen Bestuur van waterschap Drents Overijsselse Delta neemt het besluit over het Voorkeursalternatief in dit project aangezien zij verantwoordelijk zijn voor de waterveiligheid (zie hoofdstuk 4). Voorafgaand aan de formele (tussen)besluiten van het Dagelijks Bestuur en het Algemeen bestuur wordt aan de BBG een advies gevraagd.

3.2 Twee werksporen, één integraal proces

Het participatieproces wordt in samenhang ingericht volgens twee werksporen: één voor de dijkversterking en één voor de systeemmaatregelen. Gezien de omvang van het gebied is het van belang om belanghebbenden, zeker in de start van de verkenning rond de opgave in 'hun spoor' te ontmoeten en tegelijk het grotere samenhangende geheel niet uit het oog te verliezen.

In de ontwerp ateliers voor de dijkversterking en de systeemmaatregelen werken we samen aan de uitwerking van de alternatieven/maatregelen voor dijk en systeem. Deze brengen we samen in grotere integratie ateliers (IA). Daar wordt gewerkt aan de integratie van de bevindingen uit de werksporen voor dijkversterking en systeemmaatregelen. Vóór elke BBG wordt een integratie atelier georganiseerd waarin de deelnemers worden meegenomen in het advies wat het projectteam in de BBG ter besluitvorming voorlegt (doel: meenemen en terugkoppelen wat er met input uit de betreffende stap is gedaan).

We werken met deze aanpak met ateliers in stap 1 en stap 2 van de Verkenning, tot aan het besluit kansrijke alternatieven (Verwachting: voorjaar 2022). Aan het einde van stap 1 evalueren we de opzet van de ateliers met de deelnemers. Einde stap 2 (in integratie atelier 2) evalueren we het gehele proces met ontwerp ateliers tot dan toe. De verwachting is dat ateliers in stap 3, waarin de kansrijke alternatieven 3 worden uitgewerkt, plaatsvinden op kleiner schaalniveau, concreter en met meer lokale bewoners en perceeleigenaren.



3.3 Inrichting participatieproces per groep belanghebbenden

Zoals beschreven in paragraaf 3.1 worden verschillende groepen op verschillende manieren betrokken. Deze paragraaf beschrijft per (groep) belanghebbenden op welke wijze ze worden betrokken bij de Verkenning.

Een overzicht van de participatiemomenten is opgenomen in de participatie/communicatiekalender in bijlage 2. In deze kalender zijn de verschillende groepen en participatievormen weergegeven, zoals benoemd in deze paragraaf.

3.3.1 Overheden

De overheden die beslissen over een deel(thema) binnen het project, met name het verlenen van de benodigde vergunningen voor het project hebben een adviserende rol in de verkenning en worden zowel op

bestuurlijk en ambtelijk niveau betrokken. De Bestuurlijke Begeleidingsgroep (BBG) en Ambtelijke Begeleidingsgroep (ABG) bestaan uit deelnemers van provincie Overijssel, gemeente Zwolle, gemeente Dalfsen, gemeente Hardenberg, gemeente Ommen, gemeente Zwartewaterland en waterschap Vechtstromen.

Bestuurlijke Begeleidingsgroep

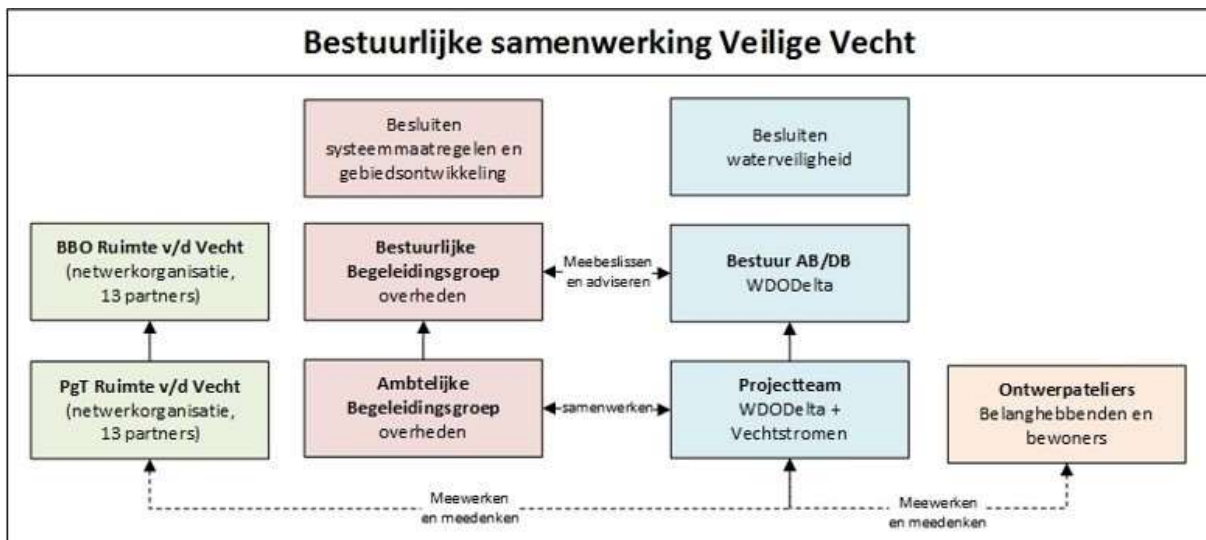
De **BBG** adviseert het bestuur van het waterschap Drents Overijsselse Delta voorafgaand aan de formele besluitvormingsmomenten door het Dagelijks Bestuur en/of Algemeen Bestuur van het waterschap. In dit advies speelt een brede maatschappelijke afweging een belangrijke rol. De BBG wordt in ieder geval gevraagd om:

- Een advies over de te onderzoeken systeemmaatregelen;
- Een advies over welke kansrijke alternatieven worden onderzocht in de Verkenningfase;
- Een besluit over mee te koppelen systeemmaatregelen en meekoppelkansen die onderdeel vormen van het voorkeursalternatief (daarbij zullen de BBG-leden mogelijk ook hun achterban zoals Gemeenteraden, Provinciale Staten, Directies raadplegen)
- Een advies over het Voorkeursalternatief.

De ABG wordt nauw betrokken bij het project middels **werksessies**. In deze werksessies werkt de ABG mee in de voorbereiding van de advisering van de BBG en de besluitvorming van het waterschap. Ook is vertegenwoordiging vanuit de ambtelijke partners aanwezig bij de integratie **ateliers**.

Breed Bestuurlijk Overleg (BBO) Ruimte voor de Vecht

Daarnaast is er een ambtelijk en bestuurlijk platform (netwerkorganisatie) bestaande uit de partners in het programma Ruimte voor de Vecht. Buiten de deelnemers in de BBG zijn dit LTO, SBB, VNO/NCW en Marketing Oost. De partners uit Ruimte voor de Vecht worden op ambtelijk én bestuurlijk niveau goed geïnformeerd en kunnen actief meedenken. In het BBO Ruimte voor de Vecht zullen alle partners regelmatig geïnformeerd worden over de ontwikkelingen in het project (stand van zaken agendapunt). Om het meedenken vorm te geven worden de bestaande ambtelijke werksessies benut en zal in de verkenningfase regelmatig een bestuurlijke werksessie over dit project georganiseerd worden.



Figuur 1 Overzicht belanghebbende overheden en rol in project

Kwaliteitsteam Dijken

We betrekken het Kwaliteitsteam Dijken als middel om de landschappelijke inpassing en vormgeving te borgen. Dit gebeurt onder meer op basis van het 'Regionaal perspectief dijken in Overijssel' en het (nog op te stellen) Ruimtelijk kwaliteitskader (RKK) voor het project Veilige Vecht. We nodigen het kwaliteitsteam in ieder geval op de volgende momenten uit:

- Vooraf bij het (opstellen van) RKK
- Tussentijds bij een integratie atelier
- In een reflectiebijeenkomst op de uitwerkte – landschappelijke ingepaste – kansrijke alternatieven

3.3.2 Grondeigenaren

Grondeigenaren zijn de eigenaren van percelen op en langs de dijk of van percelen waar mogelijke systeemmaatregelen worden onderzocht. Grondeigenaren worden in de Verkenningsfase groepsgewijs en in de planuitwerkingsfase individueel/ persoonlijk betrokken. In de planuitwerkingsfase maakt het waterschap afspraken met grondeigenaren over het tijdelijk of permanent gebruik van benodigde gronden voor de dijkversterking. Grondeigenaren worden altijd persoonlijk uitgenodigd. Als in de verkenningsfase een persoonlijk gesprek gewenst is dan organiseren we een keukentafel gesprek.

In de Verkenningsfase worden grondeigenaren:

- persoonlijk uitgenodigd voor alle inloopbijeenkomsten
- persoonlijk uitgenodigd voor grondeigenarenbijeenkomsten op de volgende momenten:
 - Kansrijke alternatieven; toelichting en reacties
 - Concept-Voorkeursalternatief; toelichting en reacties
- uitgenodigd om mee te denken via het online participatieplatform
- uitgenodigd om binnen te lopen bij het inlooptmoment in Vechterweerd

Inlooptmoment Vechterweerd

Het projectteam is altijd beschikbaar voor vragen of ideeën van grondeigenaren en bewoners. Grondeigenaren kunnen contact opnemen met de omgevingsmanagers van het waterschap, of binnenlopen op het inlooptmoment in de sluiswachterwoning in Vechterweerd (voor data inlooptmomenten zie projectwebsite).

3.3.5 Bewoners

Alle geïnteresseerden van het project worden geïnformeerd via **persberichten, krantenartikelen**, (digitale) **nieuwsbrieven**, in **informatiebijeenkomsten** en via de **projectwebsite**. Daarnaast zijn bewoners met vragen of ideeën altijd welkom bij de inlooptmomenten in de sluiswachterwoning in Vechterweerd.

Digitale participatie

Voor het project Veilige Vecht is een e-participatie platform ingericht op de projectwebsite veiligevecht.wdodelta.nl. Belanghebbenden en betrokkenen kunnen op dit platform meedenken en meedoen. Doelen zijn het ophalen van input en gebiedskennis voor het plan, het creëren van begrip en het activeren van inwoners of andere groepen om vanuit de huiskamer mee te denken. Het e-participatie platform is laagdrempelig ingericht om zo in gesprek te komen met (jonge of moeilijker te bereiken) belanghebbenden en betrokkenen.

Uitgangspunten voor e-participatie:

- Iedereen kan meedenken
- We werken volgens de richtlijnen van de AVG en in huisstijl WDOdelta
- Deelnemers kunnen niet anoniem reageren (aanmaken profiel op participatieplatform)

3.3.3 Netbeheerders

In de Verkenningsfase wordt onderzocht wat het effect is van de Kansrijke Alternatieven op de aanwezige kabels en leidingen in de ondergrond. In stap 1 worden de netbeheerders geïnformeerd over de opgave en de planning van het project. In stap 3 van de Verkenningsfase onderzoekt het waterschap hoe groot de impact is van de kansrijke alternatieven op de aanwezige kabels en leidingen. De beoordeling van de impact wordt ter controle voorgelegd aan de netbeheerders. Hierbij hoort ook een inschatting van de kosten om bijvoorbeeld de kabels en leiding te verleggen. Deze beoordeling van de impact wordt in elke ontwerploop en voor elk van de Kansrijke Alternatieven uitgevoerd. Zodoende kan gedurende het ontwerpproces, indien mogelijk binnen de kaders en uitgangspunten, rekening gehouden worden met de aanwezige kabels en leidingen.

4. Formele besluitvormingsmomenten

4.1 Start Verkenning (kennisgeving voornemen)

De start van de Verkenning wordt gemarkeerd door gesprekken en een aantal inloopbijeenkomsten met belanghebbenden en het publiceren van een startdocument: de kennisgeving van het voornemen en kennisgeving participatie. Het Startdocument beschrijft de opgave, aanpak, mogelijkheden om te participeren en het tijdstraject met besluitvormingsmomenten. Uitgangspunt is dat iedereen in de gelegenheid wordt gesteld mogelijke oplossingen voor de opgave voor te dragen binnen een daarvoor gestelde termijn. In het project gebruiken we het Startdocument als aankondiging en start van het project en van het participatietraject.

Voor het vaststellen van het dijkontwerp (eind van de Planuitwerkingsfase) wordt een Projectbesluitprocedure doorlopen vooruitlopend op de inwerkingtreding van de nieuwe Omgevingswet. Het publiceren van het startdocument (kennisgeving voornemen en kennisgeving participatie) is de eerste stap van deze procedure.

4.2 Notitie Reikwijdte en Detailniveau – start m.e.r.-procedure

Bij het onderzoek naar de voor- en nadelen van de verschillende alternatieven voor dijkversterking wordt de m.e.r.-procedure doorlopen. In deze procedure wordt in een aantal stappen inzichtelijk gemaakt wat de impact is op de omgeving. Deze informatie speelt een belangrijke rol in de afweging van alternatieven en in de definitieve besluitvorming. De resultaten worden gerapporteerd in een milieueffectrapport (MER). De (tussentijdse) uitkomsten van de m.e.r.-procedure zijn input voor het participatieproces. De uitkomsten worden ingebracht bij de verschillende participatiemomenten zoals beschreven in hoofdstuk 3.

Het onderzoeksplan dat de scope en afbakening van het MER onderzoek beschrijft, heet Notitie Reikwijdte en Detailniveau (NRD). Deze notitie wordt bij de start van de m.e.r.-procedure ter inzage gelegd, na vaststelling van de Kansrijke Alternatieven door het Dagelijks Bestuur van Waterschap Drents Overijsselse Delta. Een ieder kan in deze periode reageren op het voorstel met alternatieven (reikwijdte) en de wijze waarop deze alternatieven worden onderzocht (detailniveau). Na deze ter inzage leggingsperiode beantwoordt het waterschap in overleg met de provincie Overijssel alle ingekomen reacties en bepaalt of en zo ja, op welke wijze de reacties worden meegenomen in het vervolgonderzoek. Alle indieners ontvangen een persoonlijke reactie op welke wijze hun inbreng wordt meegenomen in het vervolgonderzoek, indien contactgegevens bekend zijn. Ook wordt de reactienota op de website van het waterschap geplaatst.

4.3 Besluitvorming Voorkeursalternatief

Nadat de onderzoeken zijn afgerond en de consequenties van de verschillende Kansrijke Alternatieven voor dijkversterking in beeld zijn gebracht, wordt een afweging gemaakt tussen de alternatieven en volgt besluitvorming over het Voorkeursalternatief door het Algemeen bestuur van het waterschap. De keuze voor het Voorkeursalternatief wordt gemaakt op basis van de volgende thema's: doelbereik (zoals de mate waarin de oplossing bijdraagt aan de waterveiligheidsopgave), haalbaarheid (zoals bekostiging, eigenaarschap, technische uitvoerbaarheid en juridische uitvoerbaarheid) en effecten op de omgeving (zoals milieueffecten). De kosten voor de dijkversterking worden uitgedrukt in life cycle costs waarbij zowel investeringen als beheerkosten worden meegenomen. Naast deze criteria wordt ook gekeken naar de mate van duurzaamheid en de kansen voor maatschappelijke meerwaarde door het realiseren van andere gebiedsontwikkelingen. Het uitgewerkte afwegingskader en het bijbehorende beoordelingskader voor het in beeld brengen van de milieueffecten wordt beschreven in de Notitie Reikwijdte en Detailniveau.

Draagvlak voor of acceptatie van het voorkeursalternatief is voor het waterschap van groot belang. Het waterschap bespreekt de alternatieven met belanghebbenden om per alternatief inzichtelijk te maken welke wensen en bezwaren in de omgeving leven en welke belangen worden geraakt. Deze inzichten worden als belangrijke overweging meegegeven aan het bestuur van het waterschap. Voor het onderzoek naar mogelijke systeemmaatregelen speelt commitment van de bestuurlijke partners een essentiële rol.

Op basis van deze afweging wordt door het projectteam in afstemming met de Ambtelijke Begeleidingsgroep een voorstel voorbereid voor de keuze van het Voorkeursalternatief. Het Algemeen Bestuur van het

waterschap neemt naar verwachting halverwege 2023 een besluit voor een Voorkeursalternatief. Het proces van concept-Voorkeursalternatief tot de Voorkeursbeslissing ziet er als volgt uit:

- Vrijgave concept-Voorkeursalternatief door de BBG en het Dagelijks Bestuur van het waterschap;
- Consultatie concept-Voorkeursalternatief via o.a. informatiebijeenkomsten voor de brede omgeving waar het concept-Voorkeursalternatief wordt gepresenteerd en reactieperiode;
- verwerken input vanuit consultatie en participatiemomenten en opstellen reactienota VKA
- Besluit BBG over systeemmaatregelen en advies Voorkeursalternatief voor besluitvorming
- Besluitvorming Voorkeursalternatief en reactienota VKA door het Algemeen Bestuur van het waterschap.
- Teken en samenwerkingsovereenkomsten voor systeemmaatregelen of meekoppelkansen in het Voorkeursalternatief.

4.4 Vaststelling Projectbesluit (planuitwerkingsfase)

Na de vaststelling van het Voorkeursalternatief volgt de planuitwerkingsfase, waarin het Voorkeursalternatief wordt uitgewerkt tot een concreet plan en keuzes voor maatwerklocaties worden uitgewerkt en vastgesteld. Dit plan wordt vastgelegd in het Projectbesluit. Het Algemeen Bestuur van het waterschap stelt het Projectbesluit vast. In deze fase wordt het ontwerp-Projectbesluit eerst ter inzage gelegd voordat het Projectbesluit definitief wordt vastgesteld. Ook kan in deze fase formeel bezwaar en beroep worden gemaakt.